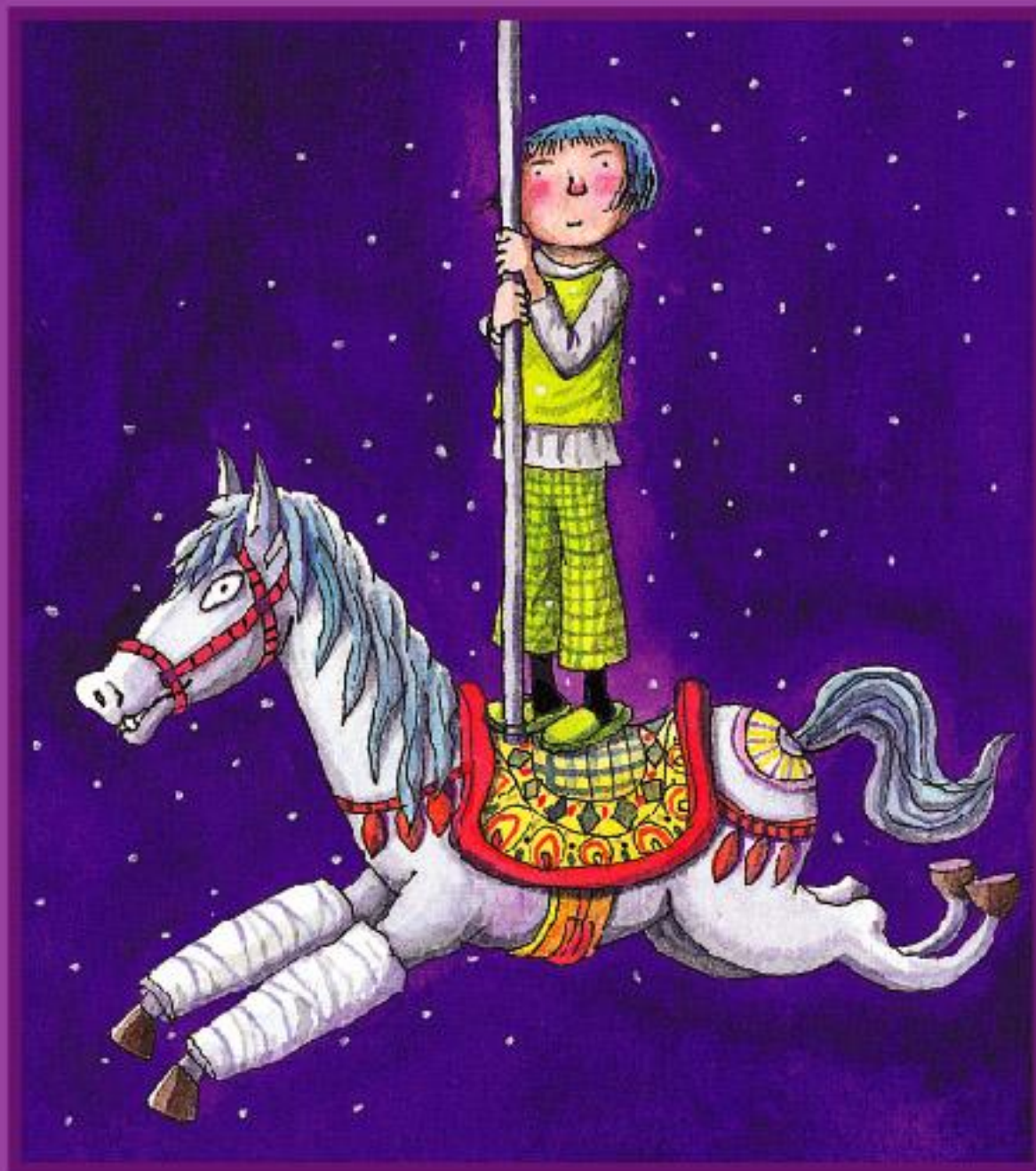


希望之路

面對食道癌



中華民國癌症希望協會

發行單位：中華民國癌症希望協會

法律顧問：莊國偉

編輯顧問：周志銘·王正旭·成佳憲

執行編輯：癌症希望協會編輯群

美術製作：美果廣告設計有限公司

印 刷：漢祥文具印刷有限公司

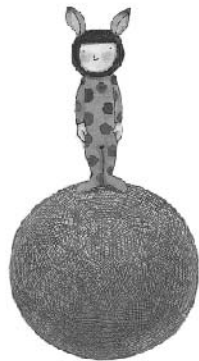
發行年月：2011年1月 六版二刷（3000本）

會 址：10058台北市中正區臨沂街3巷5號1樓

* 捷運忠孝新生站一號出口

電 話：02-33226286

傳 真：02-33221719



編輯顧問小檔案

周志銘／萬芳醫院·血液腫瘤內科主任

王正旭／基隆長庚紀念醫院·癌症中心主任

成佳憲／台大醫院·放射腫瘤科主任

圖片選自幾米作品《我只能為你畫一張小卡片》

Copyright © 2002 by Jimmy Liao

All rights reserved.

Licensed by arrangement with Jimmy S.P.A. Co.,Ltd (墨色國際)

※ 版權所有，歡迎捐印，如需轉載，需經本會同意。

認真的病人，你可以為自己爭取更多！

如果您正在看這段文字，我們知道，您已經開始學習做一位認真的病人（或親友）了。

這是件值得鼓勵的事情，因為唯有自助者，天才會助人；我們衷心希望您能勇敢而堅定地持續下去，知識能給予您更多的力量。尤其感謝插畫家幾米，以他清新真摯的線條，使手冊中稜角鋒芒的文字內容，變得溫柔可意，就請您跟隨著這些俏皮而深情的小人兒，開啟這道希望之門！

在台灣，每四個家庭中就有一個家庭遭遇癌症風暴，仔細看看衛生署國民健康局所公佈的資料，其分析的癌症發生率和死亡率，會發現台灣癌症治療的平均存活率約45.6%，落後先進國家的62%。

這絕不是台灣癌症治療的醫療藥物及治療觀念不如先進國家，會有這樣的結果原因當然很多，其中包括：台灣癌症病例發現的時候大多為晚期，可以早期治療的比率相對偏低；癌症

病人未接受正統治療的比率偏高；癌症的標準治療在各大醫院間並沒有一致的醫療共識等等問題。

除了政府與醫療單位提供的資源外，您應該可以發現，其實我們能為自己爭取的空間還是很多：如果您不是癌症病人，定期身體檢查以利早期發現及早治療，將是保護自己的必要措施；如果您已經是癌症病人，那麼把握治療的黃金契機，用心了解疾病、配合醫師，讓心靈安適，坦然地接受疾病、面對疾病，是您可以為自己謀求更高存活率的黃金準則。

我們想告訴您，只要您願意，在您我能夠努力的空間裡，我們將盡最大的力量協助您、陪伴您。

認真的病人，加油！

中華民國癌症希望協會全體 敬上



目 錄

* 食道癌小檔案	1
* 食道—身體營養的起始公路	2
* 為什麼會得食道癌？	4
* 食道癌有什麼症狀？	6
* 如何確定得了食道癌？	8
* 食道癌如何分期？	10
* 該如何治療食道癌？	11
* 食道癌的手術治療	12
* 食道癌的放射線治療	18
* 食道癌的化學治療	25
* 面對食道癌	29
* 在食道癌風暴之後	30



* 食道癌小檔案

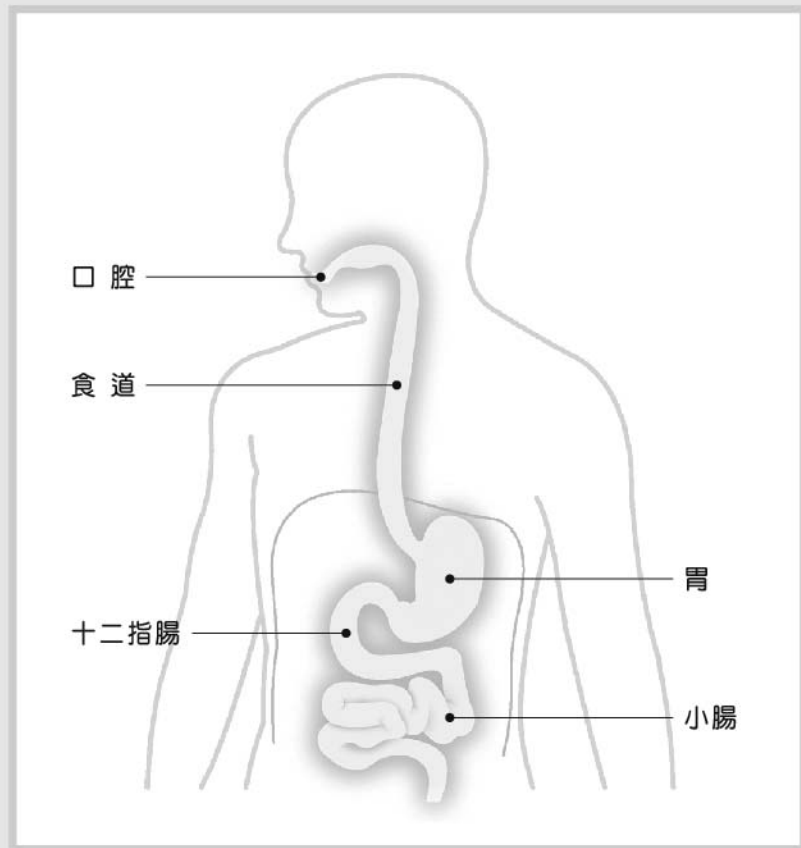
- ◆ 食道癌是地理分佈差異性極大的一種癌症，不同國家間的發生率可差距60倍之多。此病好發於中國北方（黃土高原一帶）、中亞的伊朗，印度及非洲。在台灣，則在東部地區及山地鄉，有較高的食道癌發生率。
- ◆ 食道癌不易早期發現，吞嚥困難通是患者最常見的症狀。
- ◆ 根據行政院衛生署2007年癌症登記顯示，共有1,825人初次被診斷有食道癌。食道癌的發生人數男性約為女性的12倍，位居男性癌症發生率的第七名，在女性則為24名。當年食道癌死亡人數共1,438人，排行第7位，其中男性占1,343人。

* 食道—身體營養的起始公路

食道位於胸部的縱膈腔之內，位於氣管後方和胸椎前方，是連接咽喉及胃部的一個中空管狀肌肉結構，更是食物由口腔通往胃部的必經之路，長度約25公分。食道本身沒有消化和吸收的功能（如圖示）。

食道有兩處括約肌，可分為上食道括約肌及下食道括約肌，其功能包括：

1. 防止食物由胃部逆流回到口腔中。
2. 當吞嚥食物時，食道壁的肌肉會收縮與放鬆，使食糧順利由咽喉通過食道到達胃部。
3. 食道壁的腺體可分泌黏液以潤滑食道，方便食物通過，並將食物推向胃部。



* 為什麼會得食道癌？

食道癌發生的原因，目前仍不很清楚，但是可能的風險包括：

- **年齡：**好發於50至70歲的老年人，台灣發生年齡的高峰約在60歲。
- **性別：**男性多於女性，其比例約為14比1。
- **食物及環境方面：**喜歡吃刺激性、醃漬類或溫度較高的食物者；或蔬菜水果及維他命A、C攝取不足者，微量元素如鋅的缺乏；另外高粱、玉米、及茶葉中的鞣酸（Tannin），都曾被報告可能與食道癌的發生有關；飲水及食物中含有過量的亞硝基氨（Nitrosamine），已被證實會增加食道癌發生的危險。
- **喝酒、抽菸、檳榔：**是食道癌的高危險因子。統計顯示，因喝酒引起食道癌是正常人的2倍至4倍，如果喝酒加上抽菸或嚼檳榔，罹患食道癌的危險性更是大為增加。
- **慢性胃食道逆流症（gastroesophageal reflux disease, GERD）或巴瑞特氏食道症（Barrett's esophagus）患者：**這類疾病由於胃液反覆由胃部逆流到食道，長時間的刺激下，就容易導致細胞病變，於是有較高風險在下1/3段的食道引發食道癌。不同於其他部位的食道癌以上皮細胞癌為主，這類型的食道癌則以腺癌占多數。
- **食道弛緩不能的病人：**因為食道神經功能不良，導致括約肌無法正常鬆弛，食物因此貯存在食道，造成食道的擴張，此類病人發生食道癌的機會比一般人高出6~14%。
- **曾經有過食道腐蝕性傷害：**也較易引起食道癌的產生，其位置常見於食道中段。
- **根據統計，曾經得過頭頸部癌的病人，其所發生的繼發性癌症（第二種癌症）中，有1/3是在食道發生。**

* 食道癌有什麼症狀？

食道癌不容易早期診斷。在疾病的初期，病人往往毫無症狀，多半要等到腫瘤長大到妨礙了食道的運送功能時才會引起不適，只可惜這時候的腫瘤可能已經很大或甚至轉移出去了，使得治療的效果受到影響。因此，最好平時就養成定期每一至二年做包含胃內視鏡的全身健康檢查習慣，在癌病還沒來敲門前就盡早把它找出來，才有較高的治癒率。平常更要遠離菸酒等致癌物，同時多注意身體可能出現的任何異狀，切莫掉以輕心而延誤就醫。

- **吞嚥困難**：絕大多數的病人，第一個症狀是在吃肉、麵包及粗糙的食物（如生蔬菜）時會覺得不易下嚥，有不順暢的感覺（即台語說的ㄅㄟ ㄅㄟㄚ），有些病人甚至會感到食物卡在胸骨的後方。隨著腫瘤愈來愈大，食道的內腔也就漸漸變得狹小，先是不能吃乾飯，接著連稀飯也難以下嚥，只能飲用流質食物，如果一直延誤診斷，到了後來甚至連牛奶或水也喝不下去。
- **體重減輕**：食道因腫瘤阻塞會造成吞嚥困難，吸收的營養自然不足，因此身體衰弱、體重減輕是必然的現象。
- **呼吸有臭味**：若食道被腫瘤阻塞，食物會蓄積在腫瘤的上方，使得食物發酵而散發出惡臭。

- **咳嗽**：因口腔所分泌的唾液也會聚積在腫瘤上方的食道內，有時蓄積的唾液或食物會逆流吸入氣管而引起咳嗽，這種情形在夜晚平躺時會比較嚴重，常常使得病人無法入睡。最怕的是因此引起吸入性肺炎。另外，隨著腫瘤繼續長大並向外侵犯，有可能穿出食道壁而形成食道氣管瘻管。這是非常糟糕也很難處理的一個併發症，因為形成瘻管後，一旦進食，食物就很容易從瘻管掉進氣管內而引起反覆劇烈的咳嗽，並引發吸入性肺炎或窒息，如無法盡早預防或發現，嚴重的話有致命危險。
- **聲音嘶啞**：腫瘤壓迫到聲帶或喉返迴神經所致。
- **胸痛**：如果腫瘤擴展至胸腔後壁，進而侵犯肋間神經，病人常會有無法忍受的胸痛。
- **大出血**：若腫瘤侵犯到鄰近的大動脈，導致大動脈破裂而出現大出血的危險，這是食道癌另一種嚴重的致命併發症。
- **其他症狀**：當腫瘤侵犯到肋膜腔時，有可能造成肋膜腔積水，導致胸痛、呼吸困難。其它症狀有貧血、咯血或解黑便等。

* 如何確定得了食道癌？

對懷疑有食道癌的病人，都必須做仔細的病史及身體檢查。醫師問診評估的項目大致包含有：

- 吸菸、喝酒及嚼檳榔的習慣（包括每日的總量及時間）
- 吞嚥困難的症狀（程度及出現時間的長短）
- 有無體重減輕
- 有無接受化學治療或放射線治療的病史
- 有無聲帶麻痺、造成聲音沙啞（喉返迴神經侵犯）的情形
- 有無頸部淋巴結是否擴大（觸診）
- 有無打嗝（膈神經侵犯）的情形
- 有無呼吸困難（氣管侵犯）的情形

疾病的診斷方法

- **胸部X光**：由X光片中了解食道以及胸腔的形狀是否有異常。
- **食道攝影**：病人必須喝下顯影劑，以觀察食物流經食道的方式，因顯影劑可附著在食道表面，透過X光而使病灶顯現出來。另外，本檢查可以評估食道癌所侵犯的長度範圍以及食道癌和其他相關構造的關係。當患有食道癌時，可能會出現該段的食道黏膜不規則、邊

緣缺陷或管腔狹窄，同時在阻塞處上方會有食道擴張的現象。由於有食道氣管瘻管存在的風險，因此不宜使用鋇劑顯影劑，而須改用水溶性顯影劑，以免鋇劑順勢流入氣管或縱膈腔，引起發炎或難以清除的困境，這點要特別小心。

- **上胃腸道內視鏡（俗稱胃鏡）檢查**：上胃腸道內視鏡可詳細的觀察食道癌之表面與其浸潤的廣度，確定癌的位置以及食道阻塞的情形。做此檢查時，醫師會先在病人喉嚨局部噴藥麻醉，以減少不舒服及嘔吐的感覺。然後醫師會以內視鏡從口腔進入食道內觀察，並透過內視鏡取下食道腫瘤的部分組織做病理切片檢查。此一內視鏡及病理切片檢查是確立診斷的必要步驟。檢查過程難免有些許疼痛，有些醫院因此提供自費無痛內視鏡檢查。
- **胸部電腦斷層攝影（CT）或磁振造影（MRI）**：本檢查可得知腫瘤的厚度、長度、周圍組織的侵犯程度，以及局部淋巴腺有無受到波及或是有無器官轉移的情形。
- **其他選擇性的檢查還包括**：腹部超音波、正子放射斷層攝影（PET）、骨骼掃描檢查等評估食道癌是否已經轉移。

* 食道癌如何分期？

根據2003年美國癌症聯合委員會(AJCC)所推薦的分期法，食道癌可分為零期到IV期：

- **第零期**：即原位癌。
- **第 I 期**：食道癌的腫瘤只侵犯黏膜及黏膜下層。
- **第 II 期**：IIA腫瘤侵犯至肌肉層，但無淋巴結侵犯；IIB腫瘤雖只侵犯到黏膜及下黏膜層，但已有局部淋巴腺轉移（縱膈腔、腹部近端）。
- **第 III 期**：腫瘤已侵犯至肌肉層，且有淋巴腺侵犯，或已侵犯到食道外周圍組織。
- **第 IV 期**：腫瘤已有較遠處的轉移。

* 該如何治療食道癌？

由於食道癌通常不太容易早期發現，所以當食道癌被診斷時，疾病多半已發展到相當階段，不易作根除性治療。因此當確定診斷以及做完癌症分期的檢查之後，面臨的即是選擇適當的治療方式。在選擇治療時，必須考慮的因素包括：病人的健康狀況、癌症的分期以及病人與家屬的接受與配合度。食道癌的治療，不外乎以外科手術、放射線治療與化學治療等三種方式。

* 食道癌的手術治療：

根除性手術

外科手術切除是食道癌首選的治療方式。較常用的手術大略分兩大部分：食道切除術及食道胃切除術（手術方式需視癌症的位置）。這是一個大手術，必須把從頸部一直到上腹部整節食道、附近淋巴結及組織切除，並重建人工食道（有時可利用消化道如結腸來取代被切除的食道）。不適合重建的病人，則可能做胃造瘻口。手術前，病人常會被教導特別的呼吸運動或是咳嗽的方式來保持肺部的通暢。如果需要使用大腸為重建器官，則手術前三天開始，會實施大腸準備（如禁食及灌腸，來使腸道淨空）。

手術重建的路徑有：（如圖右示）

◆ 胸骨前路徑

優點：對呼吸功能影響較小，即使發生吻合處滲漏，其影響也較小。

缺點：路徑較長，外觀影響也較大。

◆ 胸骨下路徑

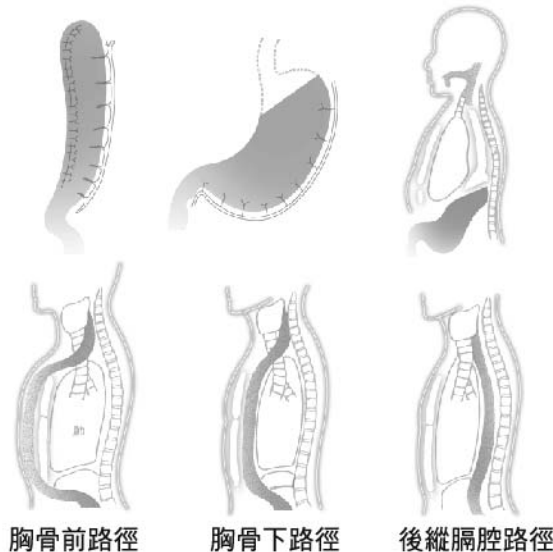
優點：發生吻合處滲漏時，對縱膈腔及肋膜腔的影響較小。

缺點：空間較狹小，易影響血液循環。

◆ 後縱膈腔路徑

優點：由食道原來的位置放置重建器官，省時且容易施行。

缺點：如遇上食道癌復發，易再引起吞嚥困難，將使治療更加複雜。



胸骨前路徑

胸骨下路徑

後縱膈腔路徑

胸腔術後注意事項

手術後病人有可能發生的合併症有：肺部擴張不全、肺炎、敗血症、聲音沙啞、喉返迴神經麻痺、頸部食道胃吻合處癒合不良、胃排空遲緩等。那麼該如何照顧呢？

首先，完善的胸腔術後照顧非常重要，包含深呼吸、拍痰、抽痰及咳嗽訓練等。另外像是營養的補充，當術後傷口無滲漏情形時可恢復經口進食，但要注意的是，開刀有時會傷及喉返迴神經，影響到吞嚥動作，因此必須小心防止吸入性肺炎的發生。

對於腫瘤太大、手術風險太高而不能接受開刀，或癌病已有轉移的病人，如果食道通路越來越窄而無法進食，為了減輕症狀與維持經由胃腸攝取營養的功能，有時醫師會在食道狹窄處放入支架，藉以撐開食道以維持通道順暢，解決吞嚥困難的問題，或是做「胃造瘻手術」，將一根餵食管由體外放置入胃部，這樣就可直接將流質食物灌入胃部，不必經過被腫瘤占據的食道，使用這種方式的大多數病人，營養狀況都可獲得改善。營養狀況都可獲得改善。

何謂胃造瘻術？

以外科手術或內視鏡方式在腹部上，做一永久性或暫時性的通道，管子一端直接進入胃中，另一端在腹壁外，其目的是用來進行腸道餵食，供給充分的營養。通常可由以下任何一種方法來施予：

一、胃造瘻口或空腸造瘻口

在局部或全身麻醉下，醫師於上腹部中線打開約3至6公分的傷口，在胃或空腸上找到放置造口的地方，以細線縫出一個小口，再於腹壁相對應位置劃開一小傷口，即可將造瘻管經腹壁放入胃或空腸中，再將事先縫好的細線綁好造瘻管並將傷口關閉。第一次灌食時，須按醫師醫囑執行。

二、經皮內視鏡胃造瘻術（PEG）

經皮內視鏡胃造瘻術則是藉由內視鏡的輔助，經表皮將餵食管放置到胃中。一般而言，在置放造瘻管後，必須禁食12至24小時，在醫師或護士檢查過確定：胃造瘻傷口乾淨且有適當腸胃蠕動聲（表示無腹膜炎且腸胃道功能已恢復）後，便可開始第一次胃造瘻灌食了。

三、經X光導引之胃造瘻術（PFG）

在X光導引下，經局部麻醉後，將一內含硬式探針之軟質細管經左上腹皮膚放入胃中。此種胃造瘻術不必做內視鏡，也不需住院開刀，一般只需30分鐘即可完成，大部分的病人在胃造瘻術完成後一至三天內，在醫師或護士檢查過確定後，即可開始由此灌食。

胃造瘻口應注意的事項

一、術後照護注意事項

1. 無論以任何方式形成之胃造瘻口，在新造口完成後均必須經由醫師或護士確認：傷口乾淨且腸胃道已恢復適當蠕動後，才可進行第一次管灌食。
2. 術後一般會在24小時後才開始進行管灌，第一次開始餵食時一般會先採用少量溫開水，確認管灌無虞後，再少量慢慢增加，以免胃內壓力太大造成傷口滲漏而導致腹膜炎。食物不可太熱或過冷，一般維持37至40°C左右，並由醫護人員依病人狀況協助調整管灌配方內容。每次灌食後，應用溫水拭淨皮膚，必要時可塗上氧化鋅軟膏使用。

3. 術後傷口每天要換藥，約一周傷口可癒合，之後只要保持傷口乾淨即可。剛開始病人的清潔以擦澡為宜，約一個月後可以淋浴，泡澡則不適宜，洗完澡應立即將傷口及造口處擦乾。

二、確定造口管路的固定深度

病患在恢復期過後，一般的活動包括復健都可以進行，只要不將管子拔掉或扯掉就好了。這種造瘻管一般並不容易拔掉，但用力拔時仍會拔出來。每日檢查外露於腹壁外的管路長度，如造瘻管不慎滑出或懷疑有向外移動等固定物鬆脫情形，應立即攜帶原造瘻管返院急診處理。

三、檢視造口周圍皮膚

注意造口處是否一直擴大？是否有嚴重的組織增生現象？是否有皮膚紅腫、發熱、腐臭或異常分泌物？若有，應向醫護人員報告。

* 食道癌的放射線治療

外科手術切除是早期（一、二期）食道癌的主要療法，然而只有少數病人在診斷之時是屬於早期的。多數情況下，發現時已屬三期以上的腫瘤，此時由於遠處轉移之比率很高，施行手術可以完全切除的機會相對也就較小，因此非手術的放射線治療便成為替代的局部治療方式。放射線治療主要是利用高能量的放射線來破壞癌細胞，並阻止其繼續生長。食道癌的放射線治療可概分為下列數種：

一、前導放射線治療

用於手術前，主要目的是先縮小腫瘤，再行手術治療。近年來，已有幾個大型研究報告指出，對中晚期的食道癌採取手術前，前導放射線治療可以增加手術切除的成功率及控制率，使部分原本無法切除的食道腫瘤，在前導放射線治療後，可縮小為外科手術可切除程度。但是，這對於整體的存活期似乎幫忙不大，主要是不少人的腫瘤在治療前已擴散出去，因此不管是單做手術或術前放射線治療加後續手術治療，對於這些人的療效僅止於除去局部腫瘤及相關症狀，對於遏止遠處擴散沒有很大幫助，因此多數專家並不建議做手術前導放射線治療。

此種放射治療方式為每日一次，每週五日，為期五至六週給與體外放射線治療，以4500至5000雷得劑量，照射食道腫瘤及鄰近可能散播的淋巴區域，也可搭配同步療程的化學治療（見後文）。等療程結

束後，靜待五至八週的復原期及達到腫瘤縮小的效果後，再行外科手術切除癌病。然而這樣的治療模式，有賴各科醫師間的密切配合，方能度過漫長的療程和復原，因此必須在有豐富經驗的醫療機構施行才好。

食道癌的體外放射線治療中，通常會利用電腦斷層輔助定位的三度空間順形放射線治療技術，設計出最佳的照射角度與照射形狀，並計算出腫瘤周圍正常器官會受到放射線影響的程度，來決定最理想與安全的治療方式。

二、前導同步放射線與化學治療

和前一種方式類似，在手術前給與前導治療，以用來縮小腫瘤，方便手術的進行。只不過前導治療同時包括了放射線治療與化學治療兩者，療效確實是比單用前導放射線治療來的好，當然得承受較大且較多的副作用，也增加了後續手術的困難度與併發症。

有關接受術前同步放射線與化學治療後再行手術的療法，是否比單做手術這一組來得好，目前仍無定論。在一個大型的綜合性研究分析顯示，似乎有較佳的三年存活率與局部控制率。而在另一篇的統計分析研究中，在接受同步放射線與化學治療之後，接受手術與沒有接受手術這兩組的存活率沒什麼差別。這個結果似乎顯示，在同步放射線與化學治療之後再去開刀，並沒有增添多少好處。

三、術後輔助放射線治療

主要用於術後病人，其治療目的是為了防止手術周圍仍有殘存的少許癌細胞。部分病人在接受外科手術切除後，若病理檢查報告有下列情況者，可考慮採取輔助放射線治療：

1. 腫瘤已穿透食道壁並進入食道旁的軟組織。
2. 腫瘤邊緣部分有殘存的癌細胞。
3. 摘除的腫瘤附近淋巴腺仍有癌細胞轉移時。

以上狀況，雖表示外科手術切除了腫瘤，但癌細胞殘留原區域的風險仍高，所以施予手術後的輔助放射線治療，以減低日後局部復發的風險。此療法多在手術後六至八週後開始，進行每日一次，每週五日，為期五至七週的體外放射治療，總劑量在4500至6000雷得之間。

四、主要放射線治療（最好搭配化學治療）

若診斷時腫瘤已侵犯超過整個食道壁，或縱膈腔淋巴腺已有轉移時，多半已不適合接受外科手術切除。此時可考慮給與主要放射線治療，不過單單給與放射線治療療效並不理想，通常必須合併同步的化學治療才有比較好的成績。治療方式主要針對食道腫瘤、臨近淋巴腺以及有散播風險的縱膈腔淋巴區，先做大範圍的照射；然後再縮小範圍，針對主要病灶做加強照射。照法同樣是每日一次，每週五日，但為期較長，約六

至八週，總共給與6000至7000雷得的體外放射線治療，其中，屬於大範圍照射的約4500至5000雷得，其餘為縮小範圍的加強劑量。目前認為對於局部晚期的食道癌，選擇同步的主要放射線治療與化學治療而不開刀，可以達到和接受開刀手術一樣的局部腫瘤控制率、恢復食道進食率與存活率，不失為一種不錯的療法。可是雖然免除了手術的風險與傷口疼痛，卻仍得忍受放射線治療與化學治療副作用所造成的不適。

五、緩和症狀之放射線治療

若病人於診斷之時，腫瘤已隨血液或淋巴系統散播至肝、肺或骨骼等遠處地方，此時要治癒癌病十分困難，但是仍可考慮以放射線治療來減輕症狀，包括原發食道部位腫瘤引起的阻塞、壓迫與疼痛，以及骨轉移造成的疼痛、神經的壓迫或腦部轉移等。此類放射線治療，主要是以減輕不適為目的，因此療程較短，劑量也較低。

六、近接放射線治療

此放射線治療是經由內視鏡導引下，將傳送放射線的特殊管道帶至食道腫瘤部位，再將管道與近接放射線治療的放射源貯存機接通，經由機器在指定位置釋放足夠劑量，以便完成治療。這樣的治療方式是應用在特定的情況下，通常採每週一次至二次的方式進行。

放射線治療的副作用

放射線治療的副作用，可分為急性、亞急性與長期副作用：

- **急性副作用**：通常在療程中的第三至第四週左右出現，包括吞嚥疼痛、照射部位疼痛、咳嗽與痰液增加，主要是來自於放射線治療所產生的氣管及食道黏膜發炎反應，一般大約要持續到療程結束後兩週左右才能緩解。這段時間，食物的烹調要以軟質或流質飲食為主，以減少發炎食道黏膜的刺激，並可配合服用消炎止痛藥物。極少數病人因副作用的反應太過嚴重，以致無法進食足夠熱量，故需要暫時倚賴鼻胃管灌食，或由腹部胃造瘻灌食，或暫時依賴靜脈點滴營養，以維持足夠營養，辛苦撐過整個治療時期。
- **亞急性副作用**：包括放射性肺炎或放射性心包膜炎，通常在放射療程結束後半個月至三個月間發生於少數病人，其原因是被照射的肺組織或心包膜組織出現發炎反應。放射性肺炎的症狀為沒有異常分泌物的「非感染性」乾咳；放射性心包膜炎則因心包膜積水而限制心臟的搏動，產生如心衰竭般的氣喘、下肢浮腫等症狀。處理

原則：必須先排除其他感染性原因，才能進一步確定診斷，並給與短期類固醇來抑制發炎反應，有時也需要引流出心包膜的積液。這些症狀經過醫師處治後，多半可以順利緩解。

- **長期副作用**：包括放射線照射後的肺部組織產生肺纖維化，使得肺活量降低，因而有可能比較容易感到喘；或是食道產生纖維化狹窄，可能在疾病治療後的幾個月或幾年內逐漸出現，引起類似當初發病之初吞嚥困難的現象，在診斷排除癌病復發的可能性後，其處理方式，多以食道鏡擴張術或置放人工管道於食道狹窄段來擴張食道，改善此一症狀。

光動力刀療法 (photodynamic therapy; PDT)

光動力刀目前使用在不適合開刀者（如高齡、心肺功能不佳者），為食道癌症患者的另一線治療選擇。治療方式是在術前兩天注射光感藥物，在一段時間後這些藥劑便只存留在腫瘤組織中，然後由醫師透過內視鏡，用雷射光照射患者食道病灶，藉以消滅癌細胞。病患於治療時須施行輕微之全身麻醉，治療後如果沒有明顯之食道傷害等症狀，大部分可於2至3天後恢復經口進食。

此項治療相較於傳統手術而言，副作用低很多，但是長期的成效仍未有定論。此項治療最大的缺點，是患者在治療後對光高度敏感，因此必須避光約一個月，以免造成光灼傷。如有光敏感症及腫瘤過於靠近動靜脈血管或是血管瘤者，也不適合使用PDT光動力刀治療。在此項治療之外，也可併用化學與放射治療。

* 食道癌的化學治療

如前所述，近年來局部晚期食道癌的治療，越來越多人接受同步的化學治療與放射線治療，使疾病得到不錯的控制，甚至達到和手術一樣的療效。尤其對於心肺功能欠佳或體力無法承受手術風險的病人來說，不失為一個不錯的選擇。使用同步化學治療和放射線治療時，化學治療的主要作用是可以加強放射治療的效果，並產生全身性的療效。另外，對於已有遠處轉移的食道癌病人，一般也多以化學治療做為主要的療法。不過，究竟要使用一種或數種組合藥物，或是哪些藥物效果最好，目前並沒有一致的標準，一般來說，醫師會依據每位病人的整體病況來做選擇。

* 食道癌常用的化學治療的藥物

藥名	中文名	給藥途徑	副作用	注意事項
Bleomycin (Bleocin)	撲類惡	靜脈注射 肌肉注射 皮下注射 肋膜腔注射 動脈內注射	肺炎及肺纖維化樣症狀、致畸胎性、皮膚異常、色素沉澱及口腔炎、靜脈壁增厚、噁心、嘔吐、食慾減退、體重減輕、寒顫、發燒、偶有過敏、髮量稀疏、白血球減少、血小板減少、貧血	1.注射後請注意有無發冷、發熱等發燒現象。 2.有咳嗽、喘氣、呼吸困難時，請即時通知醫護人員追蹤是否產生肺部纖維化的問題。
Cisplatin (Platinex)	鉑帝爾·順鉑；俗稱白金	靜脈注射	嚴重噁心、嘔吐、白血球及血小板減少、貧血、腎功能受損、耳鳴、周邊神經病變（手、腳麻木感）、高尿酸血症、視神經炎與視覺模糊（少見）	1.需注意水分的補充。 2.當有耳鳴或喪失高頻率聽力，請即時通知醫護人員。 3.治療期間不可餵哺母乳。
Docetaxel (Taxotere) (Tyxan)	剋癌易；汰杉；俗稱歐洲紫杉醇	靜脈注射	噁心、嘔吐、過敏反應、低血壓、白血球減少、血小板減少、體液蓄積症狀（如末梢肢體水腫、體重增加等）、末梢神經病變（手、腳麻木感）、掉頭髮、口腔炎、腹瀉、衰弱無力、肌痛	1.最常見的副作用為白血球減少，平均在治療後7天會降至最低點，應注意衛生清潔及體溫變化，避免感染。 2.如手脚有麻木感，停藥後可改善。

藥名	中文名	給藥途徑	副作用	注意事項
Fluorouracil (5-FU; Fluoro-uracil)	有利癌	靜脈注射 口服 局部使用	噁心、嘔吐、食慾不振、口腔及腸胃黏膜潰瘍、腹瀉、低血壓、白血球減少、掉頭髮、脫皮、紅疹、皮膚色素沉著、指甲變形、光敏感	1.有腹瀉時，注意水分的補充。 2.注意口腔清潔衛生，或可口含冰塊。 3.避免酒精性飲料。
Gemcitabine (Gemzar) (Gemmis)	健擇；健仕	靜脈注射	噁心、嘔吐、貧血、白血球減少、血小板減少、輕度尿蛋白、血尿、呼吸困難、輕微掉頭髮、皮膚紅疹、類似感冒症狀、發燒、水腫	1.停藥後，周邊血管白血球數可能會持續下降。 2.懷孕及授乳期婦女禁用。
Irinotecan (Campto) (Iriino)	抗癌妥；益立諾	靜脈注射	噁心、嘔吐、急性膽鹼性症候群（早期腹瀉、盜汗、流淚、瞳孔縮小、流口水、腹部痙攣）嗜中性白血球減少症、血小板減少、掉髮、延遲性腹瀉	1.懷孕哺乳者不適用。 2.給藥24小時以後，產生排便次數增加或是水瀉，稱之延遲性腹瀉，需告知醫師。 3.24小時內可能發生眩暈或視力障礙，不宜駕車或操作機器。 4.腹瀉嚴重24小時以上，無小便，腹部絞痛，體重急降，或合併發燒等須立即回診。

* 面對食道癌

當您被醫師診斷為食道癌時，將會是一連串的難題及挑戰的開始。對於您及家屬而言，難免會覺得震驚、生氣甚至於沮喪，這是一個很自然的反應。等到您及家屬慢慢能接受得病的事實之後，首先就得積極思考，在困境之中如何面對生病對個人身體功能與家庭生活所造成的影響，並詳細瞭解醫療專業人員對您所做的治療建議。這時候，一定會有不少親朋好友推薦您服用各式各樣的偏方，原則上，謝謝他們的好意即可，不必花心思也不必花錢在這些不是醫師開立或建議的另類治療上，因為坊間說得出口的這些產品，幾乎都只能列為食品，而非藥物，因此都不可稱為療效。

也許您會感到無助、失望或沮喪，也許您不知道該如何表達自己心理的感覺，這時候您可以先從調適自己開始，學習如何與疾病所帶來的不適和平相處、學習適應進食型態的改變、戒掉抽菸喝酒的習慣、重新學習安排與家人的相處，並開始更積極的學習改變自己的生活型態。這些生活上的巨大改變，可能是您從來沒有經歷過，甚至想都不曾想過的，它所帶給您和家人的衝擊可想而知。假如這些壓力超出您所能承受的範圍，或是您覺得徬徨無助的時候，記得善用您周遭許多關心您的親友與其他病友支持團體，他們會盡力協助您度過難關。因此，試著建立自己的支持網絡，往往可以有效地在抗癌的路上助您一臂之力。

藥名	中文名	給藥途徑	副作用	注意事項
Methotrexate (MTX)	滅可善；滅殺除癌錠	口服 靜脈注射 脊椎管內注射 肌肉注射	噁心·嘔吐·腹瀉·白血球減少·血小板減少·掉髮·視力模糊·頭暈·口腔潰瘍·間質性肺炎·肝及腎功能受損·皮膚色素沉著·皮膚紅疹	1.定期追蹤肝功能檢查，且避免飲酒。 2.可能會產生光敏感反應。
Mitomycin-C	排多癌；俗稱小藍莓	靜脈注射 膀胱內灌藥	噁心·嘔吐·食慾不振·腹瀉·發燒·白血球減少·血小板減少·貧血·掉髮·腎功能受損·皮膚紅疹·血尿·水腫·高血壓	1.注射後約1~2天尿液會呈現藍色。 2.注意在藥物注射期間，不要過度活動。
Paclitaxel (Taxol)	汰癌勝；俗稱太平洋紫杉醇	靜脈注射	輕微噁心·嘔吐·腹瀉·過敏反應·(嗜中性)白血球及血小板過低·貧血·末梢神經異常(如手腳麻木·刺痛感)·肌肉酸痛·掉髮·心跳過慢·低血壓·水腫·肝功能異常	1.在投予此藥前會先給予適當預防過敏發生之藥物。 2.可能需做心電圖監測。 3.對胎兒可能有害。
Oxaliplatin (Eloxatin, Oxalip)	益樂鉍錠·歐力普	靜脈注射	末梢感覺異常·口部周圍與上呼吸道感覺異常·噁心·嘔吐·腹瀉·肝功能異常·白血球及血小板減少·貧血·過敏反應	1.輸注後會產生短暫咽喉方面的感覺異常。需監測過敏反應及神經毒性。 2.應避免使用酒精，避免開車或操作機器。

* 在食道癌風暴之後

不論是癌症本身或抗癌治療（手術、放射線或化學治療等），所產生的副作用造成身體功能與生活型態的重大改變，您及家屬需要時間來慢慢適應，共同學習重建得癌後的新生活。如果您有任何這方面的問題，建議您可以參考希望協會的各式手冊、參加病友團體，或直接與各相關協會、基金會諮詢，應該都可以幫您解答困惑。

另外，在身體上要盡量保持最佳的體力狀況。不管之前您是否有做運動的習慣，從現在起請撥出一些時間跟家人一起散步，除了可藉此增加情感外，亦可訓練自己的體能狀況。但若是感到身體很疲倦的話，也要把握機會多多休息。

* 食道癌相關資源

- 台灣癌症資訊全人關懷協會
網址：www.totalcare.org.tw
- 台灣癌症臨床研究發展基金會
網址：www.tccf.org.tw
- 美國癌症協會
網址：www.cancer.org





* 好書推薦

- 消化系統〈天下生活〉
作者：梅約醫學中心
- 胃何不下嚙：淺談食道疾病〈健康世界〉
作者：王德宏教授消化醫學基金會
- 胃腸科診療室〈天下生活〉
作者：羅錦河
- 從頭到腳話癌症—32種癌症的防治知識〈台視文化〉
作者：鍾昌宏
- 癌症醫療聖經〈如何〉
作者：垣添忠生
- 癌症飲食全書〈原水〉
作者：張金堅、柳秀乖



政府補助 您做篩檢了嗎？



癌症種類	篩檢對象	篩檢方式	篩檢頻率	備註
大腸癌	50~69歲民眾	糞便潛血免疫法檢查	2年1次	健保特約醫療院所
乳癌	* 45~69歲女性 * 40~44歲具乳癌家族史之高危險群	乳房X光攝影	2年1次	通過健康局認證乳房X光攝影醫院(名單見健康局網站)
子宮頸癌	* 30歲以上婦女	子宮頸抹片檢查	3年至少1次	健保特約子宮頸抹片檢查醫療院所
	* 拒絕抹片高危險群婦女	HPV自採服務		健康局提供符合名單，透過衛生局所提供HPV自採服務；HPV檢測結果陽性者，後續應接受抹片檢查。
口腔癌	30歲以上吸菸或嚼檳榔民眾	口腔黏膜檢查	2年1次	含耳鼻喉科或牙科之健保特約醫療院所

♥ 貼心的7大服務

- 提供癌症教育出版品 ● 圖書借閱服務 ● 醫療諮詢服務
- 心理諮商服務 ● 資源轉介服務 ● 病友成長團體
- 康復用品服務 *假髮租借*頭巾贈送*義乳、胸衣配置*醫療輔助用品租借

♥ 希望諮詢專線：0809-010-580 (鈴一鈴·我幫您)

- 北區服務中心 TEL：(02) 3322-6286 FAX：(02) 3322-1719
10058台北市中正區臨沂街3巷5號1樓 *捷運忠孝新生站一號出口
- 南區服務中心 TEL：(07) 370-1309 FAX：(07) 370-9513
83341高雄市鳥松區本館路443巷16號

如果，有人需要幫助，請告訴他們希望在這裡…

如果，您能提供幫助，他們的希望就是您！

捐款戶名：社團法人中華民國癌症希望協會

郵政劃撥帳號：19665036

銀行名稱：兆豐國際商業銀行忠孝分行

銀行帳號：005-09-01770-6

癌症教育出版品

我們出版各種癌症教育資料，內容深入淺出，
希望提供您對癌症的正確認識。

◆ 希望之路手冊

化學治療、放射線治療、腦瘤、鼻咽癌、口腔癌、食道癌、喉癌、甲狀腺癌、胃癌、乳癌、肺癌、肝癌、胰臟癌、結直腸癌、膀胱癌、卵巢癌、子宮頸癌、攝護腺癌、白血病、淋巴瘤、皮膚癌、多發性骨髓瘤、慢性骨髓性白血病、胃腸道基質瘤、腎臟癌、營養滿分·抗癌加分、男人的癌後幸福、女人的癌後幸福、如何與孩子談癌症~並陸續出版中。

◆ 癌症照顧衛教單張

白血球下降的照顧、血小板下降的照顧、人工血管、貧血的照顧、人工肛門的護理、乳癌病人淋巴水腫的預防與照顧、運動健健美、我該怎麼說出來~癌症疼痛的照顧、癌症病人的營養原則

◆ 希望護照

癌症希望協會特別為您設計一本「希望護照」，期望能在您癌症治療期間，甚或追蹤過程中，可更順利的與醫護人員做溝通。

◆ 衛教光碟片

面對化學治療、面對放射線治療、希望樂活操、美麗守護班、營養補給班

♥ 資源有限，所有出版品免費提供給癌症病友及家屬。 ♥
若非病友索取每份出版品請付回郵50元，寄至「中華民國癌症希望協會」
(10058台北市中正區臨沂街3巷5號1樓)，我們將儘快為您寄上。

希望有愛 · 讓生命再現光彩

在台灣，不到7分鐘就有一个人罹患癌症，
每年有超過37萬個家庭必須面對癌症的挑戰。

癌症希望協會提供癌症家庭全方位的服務，
無論是教育宣導、諮詢、康復用品租借、教育課程、
成長團體的開辦、關懷活動及癌症子女獎助學金的提供等，
給予您支持的力量，走過低潮，看見生命的希望。

為了提供癌症家庭更完善的服務，我們需要您細水長流的支持。

誠摯邀請您與我們一起陪伴他們，

走出生命的低潮，看見生命的希望！

♥ 希望諮詢專線：0809-010-580（鈴一鈴·我幫您）

- 台北服務中心 TEL：(02) 3322-6286 FAX：(02) 3322-1719
10058台北市中正區臨沂街3巷5號1樓 * 捷運忠孝新生站一號出口
- 高雄服務中心 TEL：(07) 370-1309 FAX：(07) 370-9513
83341高雄市鳥松區本館路443巷16號

